

29.05.2026 r.

**Zapytanie ofertowe numer: PSG/2/001137/26**

**Polska Spółka Gazownictwa sp. z o.o.** z siedzibą w Tarnowie, ul. Wojciecha Bandrowskiego 16, 33-100 Tarnów, Oddział Wsparcia w Warszawie, adres: ul. Krucza 6/14, 00-537 Warszawa, wpisana do rejestru przedsiębiorców Krajowego Rejestru Sądowego prowadzonego przez Sąd Rejonowy dla Krakowa – Śródmieścia w Krakowie, XII Wydział Gospodarczy Krajowego Rejestru Sądowego pod numerem KRS 0000374001, NIP 525 24 96 411, REGON 142739519, będąca czynnym podatnikiem podatku VAT zaprasza do złożenia oferty:

**„Dostawa fabrycznie nowych reduktorów ciśnienia gazu o przepustowości do 60 m<sup>3</sup>/h dla Polskiej Spółki Gazownictwa sp. z o.o.”**

Polska Spółka Gazownictwa sp. z o.o. (dalej: PSG) w zakresie ww. postępowania planuje podpisanie umowy jednorazowej.

**I. WARUNKI SKŁADANIA OFERT:**

1. Oferent przyjmuje do wiadomości i akceptuje, że złożenie oferty odbywa się w ramach postępowania zakupowego prowadzonego przez PSG i stanowi jeden z etapów negocjacji w rozumieniu art. 72 k.c., a tym samym nie mają zastosowania przepisy dotyczące oferty w rozumieniu art. 66 k.c.
2. Ofertę należy złożyć w terminie do dnia 15.06. 2026 r., do godziny 12:00
3. Określenie terminu ważności oferty (związania ofertą) – wymagany termin minimum 90 dni od upływu terminu wyznaczonego na składanie ofert.

**II. PRZEDMIOT ZAPYTANIA OFERTOWEGO:**

1. Przedmiotem Zapytania ofertowego jest dostawa fabrycznie nowych certyfikowanych dwustopniowych reduktorów ciśnienia gazu (Reduktorów) w łącznej prognozowanej liczbie 100 132 sztuk dla 17 Oddziałów Zakładów Gazowniczych: w Białymstoku, w Bydgoszczy, w Gdańsku, w Gorzowie Wielkopolskim, w Jaśle, w Kielcach, w Koszalinie, w Krakowie, w Lublinie, w Łodzi, w Olsztynie, w Opolu, w Poznaniu, w Szczecinie, w Warszawie, we Wrocławiu, w Zabrzu (zwanych dalej „Zakładami”) Polskiej Spółki Gazownictwa sp. z o.o.
2. Postępowanie prowadzone jest w podziale na 13 części ze względu na typy (odmiany) Reduktorów. Liczba Reduktorów danego typu dostarczanych w ramach poszczególnych części wskazana jest w tabeli poniżej. Wykonawca może złożyć ofertę na dowolną liczbę części Zamówienia.

| Część zamówienia | Przepustowość nominalna/<br>Sposób uruchamiania/<br>Układ króćców/<br>Przyłącze: wlotowe/wylotowe<br>(opis)                       | Liczba<br>Reduktorów<br>objęta<br>Zamówieniem<br>(szt.) |
|------------------|---|---|
| Część nr 1       | Reduktory 10 m3/h uruchamiane manualnie, kątowny 103 / 60 <sup>+3</sup> , G 3/4" kulowe / G 1 1/4" płaskie                        | <b>7 100</b>  |
| Część nr 2       | Reduktory 10 m3/h uruchamiane manualnie (do małych szafek), kątowny 103 / 60 <sup>+3</sup> , G 3/4" kulowe / G 1 1/4" płaskie     | <b>19 430</b>   |
| Część nr 3       | Reduktory 10 m3/h uruchamiane manualnie, kątowny 63 / 133, G 3/4" kulowe / G 1 1/4" płaskie                                       | <b>3 830</b>  |
| Część nr 4       | Reduktory 10 m3/h uruchamiane manualnie (do małych szafek), kątowny 63 / 133, G 3/4" kulowe / G 1 1/4" płaskie                    | <b>5 830</b>  |
| Część nr 5       | Reduktory 10 m3/h uruchamiane automatycznie, kątowny 103 / 60 <sup>+3</sup> , G 3/4" kulowe / G 1 1/4" płaskie                    | <b>7 590</b>  |
| Część nr 6       | Reduktory 10 m3/h uruchamiane automatycznie (do małych szafek), kątowny 103 / 60 <sup>+3</sup> , G 3/4" kulowe / G 1 1/4" płaskie | <b>16 340</b>   |
| Część nr 7       | Reduktory 10 m3/h uruchamiane automatycznie, kątowny 63 / 133, G 3/4" kulowe / G 1 1/4" płaskie                                   | <b>13 080</b>   |
| Część nr 8       | Reduktory 10 m3/h uruchamiane automatycznie (do małych szafek), kątowny 63 / 133, G 3/4" kulowe / G 1 1/4" płaskie                | <b>23 100</b>   |
| Część nr 9       | Reduktory 25 m3/h uruchamiane manualnie, kątowny 103 / 60 <sup>+3</sup> , G 3/4" kulowe / G 1 1/4" płaskie                        | <b>1 023</b>  |
| Część nr 10      | Reduktory 25 m3/h uruchamiane manualnie, kątowny 63 / 133, G 3/4" kulowe / G 1 1/4" płaskie                                       | <b>663</b>  |
| Część nr 11      | Reduktory 25 m3/h uruchamiane automatycznie, kątowny 103 / 60 <sup>+3</sup> , G 3/4" kulowe / G 1 1/4" płaskie                    | <b>1 037</b>  |
| Część nr 12      | Reduktory 25 m3/h uruchamiane automatycznie, kątowny 63 / 133, G 3/4" kulowe / G 1 1/4" płaskie                                   | <b>552</b>  |
| Część nr 13      | Reduktory 50 ÷ 60 m3/h uruchamiane manualnie, kątowny 100 <sup>+3</sup> / 60 <sup>+3</sup> , G 3/4" kulowe / G 1 1/4" płaskie     | <b>557</b>  |

3. PSG zastrzega sobie możliwość skorzystania z prawa opcji, w okresie obowiązywania Umowy, polegającego na zmniejszeniu lub zwiększeniu liczby poszczególnych rodzajów reduktorów, odrębnie w zakresie każdej części Zamówienia, tj.:

- 3.1. prawo do zmniejszenia o nie więcej niż 20% liczby zamawianych Reduktorów w stosunku do ilości wskazanych w Załączniku Nr 4 do wzoru Umowy, pod warunkiem iż łączne wynagrodzenie określone w § 6 ust. 1 wzoru Umowy nie zmniejszy się o więcej niż 20%, lub
- 3.2. prawo do zwiększenia o nie więcej niż 20% liczby zamawianych Reduktorów w stosunku do ilości wskazanych w Załączniku Nr 4 do wzoru Umowy, pod warunkiem iż łączne wynagrodzenie nie przekroczy kwoty określonej w § 6 ust. 1 wzoru Umowy powiększonej o 20%.

Skorzystanie przez PSG z prawa opcji nie stanowi zmiany Umowy. Szczegółowe zasady skorzystania z prawa opcji zawarte są we wzorze Umowy stanowiącym **Załącznik nr 3** do niniejszego Zapytania Ofertowego.

PSG, korzystając z prawa opcji, nie odbierze mniej/więcej Reduktorów niż:

| Część zamówienia | Minimalna liczba Reduktorów<br>(uwzględniająca prawo opcji - 20%) | Maksymalna liczba Reduktorów<br>(uwzględniająca prawo opcji +20%) |
|------------------|---|---|
|                  | [szt.]  | [szt.]  |
| Część 1          | 5 680   | 8 520   |
| Część 2          | 15 544  | 23 316  |
| Część 3          | 3 064   | 4 596   |
| Część 4          | 4 664   | 6 996   |
| Część 5          | 6 072   | 9 108   |
| Część 6          | 13 072  | 19 608  |
| Część 7          | 10 464  | 15 696  |
| Część 8          | 18 480  | 27 720  |
| Część 9          | 819   | 1 227   |
| Część 10         | 531   | 795   |
| Część 11         | 830   | 1 244   |
| Część 12         | 442   | 662   |
| Część 13         | 446   | 668   |

4. Oferowane Reduktory winny spełniać wymogi określone w Załączniku nr 1 oraz nr 4 do wzoru Umowy, stanowiącego Załącznik nr 3 do Zapytania Ofertowego.
5. Oferowane Reduktory winny charakteryzować się tym, że udział produktów pochodzących z państw członkowskich Unii Europejskiej, państw, z którymi Unia Europejska zawarła umowy o równym traktowaniu przedsiębiorców, przekracza 50%.
6. Oferowane Reduktory muszą pochodzić od producentów lub autoryzowanych przez producenta dystrybutorów reduktorów.
7. Oferowane Reduktory muszą pochodzić od producentów posiadających certyfikat systemu zarządzania jakością w zakresie produkcji reduktorów.
8. Szacowany termin realizacji i miejsce realizacji:

Umowa z wybranym Oferentem/wybranymi Oferentami zostanie zawarta na okres 12 miesięcy od dnia 01.12.2026 r. albo od dnia zawarcia Umowy jeżeli dzień zawarcia Umowy nastąpi po 01.12.2026 r.

- 1) Dostawy Reduktorów będą realizowane na podstawie szczegółowych, jednostkowych zamówień najwcześniej od dnia jej zawarcia zgodnie z harmonogramami dostaw

przedstawionymi oddzielnie dla każdej części Zamówienia w Załączniku Nr 3 do Umowy. Każdorazowa dostawa Reduktorów powinna zostać zrealizowana w terminie nie dłuższym niż 10 Dni roboczych od dnia złożenia zamówienia przez właściwy Zakład lub inną jednostkę organizacyjną. Strony zawartej umowy mogą w poszczególnym zamówieniu ustalić krótszy termin jego realizacji, jednak w przypadku braku takiego ustalenia obowiązuje termin, o którym mowa w zdaniu poprzednim.

- 2) W przypadku, gdy zawarcie Umowy nie nastąpi do dnia 01.12.2026 r., w szczególności w wyniku przedłużania się procedury przetargowej, przed podpisaniem umowy zostanie zaktualizowany harmonogram dostaw (Załącznik Nr 3 do Umowy) z uwzględnieniem faktycznego terminu zawarcia umowy. W takim wypadku zarówno ilości jak i zakres Zamówienia nie ulegną zmianie.
9. Miejsce realizacji: Zgodnie z Załącznikiem nr 5 do Umowy.

Szczegółowy zakres przedmiotu Zapytania ofertowego zawiera wzór umowy, stanowiący **Załącznik nr 3** do niniejszego Zapytania ofertowego.

### **III. SPOSÓB SKŁADANIA OFERT:**

10. Oferty należy składać w formie elektronicznej za pośrednictwem Platformy Zakupowej Connect (dalej: Connect) znajdującej się na stronie: <https://connect.orden.pl/>. Oferty przesłane inną drogą (np. pisemną lub za pośrednictwem poczty elektronicznej) nie będą uwzględniane podczas postępowania.
11. Oferta musi być złożona w terminie wymaganym w Connect, w języku polskim poprzez wypełnienie wszystkich pozycji formularza oraz załączenie wymaganych w Zapytaniu ofertowym informacji/dokumentów.
12. Oferta musi być kompletna i przygotowana z uwzględnieniem wszystkich informacji podanych w Zapytaniu ofertowym.
13. Oczekujemy wyczerpujących i konkretnych odpowiedzi na wszystkie podane w Zapytaniu zagadnienia. Odpowiedzi tych należy udzielić w formie zwięzłych opisów, a tam gdzie to jest wymagane - w formie załączników.

**UWAGA:** każdy z załączników powinien odnosić się do kryterium, do którego jest załączany. W szczególności niedopuszczalne jest umieszczenie jakiejkolwiek informacji cenowej lub handlowej w dokumentach dołączanych do kryteriów formalnych i merytorycznych; w przypadku wystąpienia takiej sytuacji PSG zastrzega sobie możliwość **odrzućcia oferty bez jej oceny**.

14. W trakcie trwania etapu składania ofert, Oferent ma prawo zgłaszać pytania dotyczące Zapytania ofertowego za pośrednictwem Connect – poprzez zakładkę „Zadaj pytanie zamawiającemu”.

Ważne, aby w treści zadawanych pytań nie było informacji pozwalających zidentyfikować Oferenta, który zadał pytanie. Na podstawie zadanych pytań, PSG przygotowuje jednolitą informację zwrotną – taką samą dla wszystkich Oferentów.

Jednocześnie PSG zastrzega sobie prawo nieudzielenia odpowiedzi na zgłoszone pytania bez podania przyczyn.

**15. PSG przewiduje jednostopniowy proces składania ofert.**

**Wszystkie dokumenty/ Ofertę należy składać w Connect w formie zeskanowanych dokumentów lub w formie dokumentów elektronicznych podpisanych kwalifikowanym podpisem elektronicznym, podpisem zaufanym lub podpisem osobistym, a tam gdzie jest to wymagane, również w formie edytowalnej.**

- 1) **Dokumenty formalne** oferty wymienione w **Załączniku nr 1** należy dołączyć w Zakładce; Załączniki pn. „**OFERTA - dokumenty formalne**”.
- 2) **Dokumenty techniczne/merytoryczne** oferty wymienione w **Załączniku nr 1** należy dołączyć w zakładce: Załączniki pn. „**OFERTA - dokumenty techniczne/merytoryczne**”.
- 3) **Dokumenty handlowe** wymienione w **Załączniku nr 1** należy dołączyć w Zakładce; Załączniki pn. „**OFERTA HANDLOWA**” oraz jeżeli wymagane ustawieniami Connect wprowadzić wartość oferty.

Przedstawiona w ofercie cena musi zawierać wszystkie koszty Oferenta związane z realizacją przedmiotu zakupu.

Jeśli w ofercie złożonej przez danego Oferenta występują braki formalne lub techniczne/merytoryczne, PSG przekazuje Oferentowi informację o konieczności ich uzupełnienia w wyznaczonym terminie. W przypadku nieuzupełnienia przez Oferenta części formalnej oferty w wyznaczonym terminie, PSG odrzuca ofertę albo wyznacza dodatkowy termin na jej uzupełnienie.

**16. Wszystkie koszty związane z przygotowaniem i złożeniem oferty ponosi Oferent i nie przysługuje mu prawo roszczenia o zwrot tych kosztów. Niezależnie od wyników postępowania, PSG nie będzie odpowiedzialna, ani dłużna w jakikolwiek sposób, w odniesieniu do kosztów lub strat poniesionych przez Oferenta w związku z przygotowaniem i złożeniem oferty.**

#### IV. SPOSÓB OCENY OFERT:

1. Oceny złożonych ofert dokonuje powołany w tym celu Zespół zakupowy, na podstawie kryteriów i ich wag ustalonych przed publikacją niniejszego Zapytania.
2. Za najkorzystniejszą uznana będzie oferta w **najwyższym** stopniu spełniająca przyjęte kryteria pod względem formalnym, technicznym/merytorycznym i handlowym.
3. Proces oceny ofert jest przeprowadzany w kolejno następujących po sobie etapach:
  - 1) weryfikacja i ocena informacji i dokumentów formalnych,
  - 2) weryfikacja i ocena informacji i dokumentów technicznych/merytorycznych,
  - 3) weryfikacja i ocena informacji i dokumentów handlowych.

#### 4. Kryteria techniczne:

- 4.1. Oferty spełniające wymagania Zapytania ofertowego będą oceniane odrębnie dla każdej części Zamówienia zgodnie z poniższymi kryteriami oceny ofert:

| Kryterium | Opis                             | Waga (%) |
|-----------|----------------------------------|----------|
| C         | Cena całkowita netto             | 95       |
| E         | Bezprzeładowy okres eksploatacji | 5        |

- 4.2. Zamawiający, w ramach każdej z ocenianych części wybierze ofertę najkorzystniejszą. Za najkorzystniejszą zostanie uznana oferta, która uzyska największą liczbę punktów, stanowiących sumę punktów uzyskanych w ramach wszystkich kryteriów, w ramach których oferta była oceniana. Wszystkie obliczenia będą dokonywane z dokładnością do dwóch miejsc po przecinku (zgodnie z zasadami matematycznymi). Maksymalna liczba punktów, jaka może uzyskać oferta wynosi 100 punktów.
- 4.3. Punkty w ramach kryterium **C – cena całkowita netto**, o wartości maksymalnej 95 punktów, przyznawane będą przy zastosowaniu następującego wzoru:

$$C_o = \frac{C_{min}}{C_{of}} * 95$$

gdzie:

$C_o$  - liczba punktów przyznana badanej ofercie w kryterium: Cena całkowita netto

$C_{min}$  – najniższa cena netto za realizację zamówienia wśród ofert podlegających ocenie dla danej części;

$C_{of}$  – cena netto za realizację zamówienia w badanej ofercie dla danej części;

Pod pojęciem ceny netto za realizację zamówienia dla danej części rozumie się:

- w przypadku części 1-8 - całkowitą cenę netto za wykonanie przedmiotu Zamówienia zgodnie z wszystkimi wymogami określonymi w Zapytaniu Ofertowym, wskazaną przez każdego Oferenta w wyniku aukcji elektronicznej lub w Formularzu ofertowym

(Załącznik nr 7 do Zapytania Ofertowego jeśli Oferent nie brał udziału w aukcji elektronicznej, lub biorąc w niej udział nie czynił postąpień,

- w przypadku części 9-13 – całkowitą cenę netto za wykonanie przedmiotu Zamówienia zgodnie z wszystkimi wymogami określonym w Zapytaniu Ofertowym, wskazaną przez każdego Oferenta w Formularzu ofertowym, stanowiącym **Załącznik nr 7** do Zapytania Ofertowego.

- 4.4. Punkty w ramach kryterium **E – Bezprzeglądowy okres eksploatacji reduktorów**, o wartości maksymalnej: 5 punktów, będą przyznane odrębnie dla każdej części Zamówienia, w następujący sposób:

Wskazany bezprzeglądowy okres eksploatacji reduktorów nie może być krótszy niż 15 (piętnaście) lat. Oferent, który wskaże okres poniżej 15 lat, zostanie odrzucony z postępowania. Maksymalny bezprzeglądowy okres eksploatacji reduktorów, podlegający ocenie zgodnie z kryterium E, to 30 (trzydzieści) lat. W przypadku wskazania przez Oferenta dłuższego niż 30 (trzydzieści) lat bezprzeglądowego okresu eksploatacji, PSG do oceny przyjmie okres 30 (trzydziestu) lat.

Punkty w ramach kryterium E będą przyznawane zgodnie z zasadami określonymi w poniższej tabeli:

|        |          |
|--------|----------|
| 15 lat | 0 pkt    |
| 16 lat | 0,33 pkt |
| 17 lat | 0,67 pkt |
| 18 lat | 1,0 pkt  |
| 19 lat | 1,33 pkt |
| 20 lat | 1,67 pkt |
| 21 lat | 2,0 pkt  |
| 22 lat | 2,33 pkt |
| 23 lat | 2,67 pkt |
| 24 lat | 3,0 pkt  |
| 25 lat | 3,33 pkt |
| 26 lat | 3,67 pkt |
| 27 lat | 4,0 pkt  |
| 28 lat | 4,33 pkt |
| 29 lat | 4,66 pkt |
| 30 lat | 5,0 pkt  |

Ocena będzie dokonywana w oparciu o informacje o bezprzeglądowym okresie eksploatacji zawarte w Załączniku nr 2 do Zapytania ofertowego, pkt v).

**Uwaga:**

Wykonawca w ofercie powinien określić bezprzeglądowy okres eksploatacji reduktorów w pełnych latach. Jeżeli Wykonawca w złożonej ofercie określi bezprzeglądowy okres eksploatacji reduktorów w niepełnych latach to Zamawiający przyjmie do oceny bezprzeglądowy okres eksploatacji reduktorów zaokrąglając go w dół do pełnych lat. W przypadku gdy Wykonawca w złożonej ofercie nie określi bezprzeglądowego okresu eksploatacji reduktorów Zamawiający przyjmie, że Wykonawca oferuje minimalny wymagany bezprzeglądowy okres eksploatacji reduktorów (15 lat).

- 4.5. Dla części zamówienia 1 – 8: cena ofertowa netto przedstawiona przez Oferenta w Formularzu ofertowym będzie parametrem, jaki będzie licytowany podczas Aukcji elektronicznej. Przy ustalaniu pozycji Oferenta w toku Aukcji elektronicznej będzie uwzględniana liczba punktów otrzymana przez Wykonawcę w kryterium E - Bezprzeglądowy okres eksploatacji; punkty te zostaną przyznane Wykonawcom przed rozpoczęciem Aukcji elektronicznej.
- 4.6. Za najkorzystniejszą w zakresie danej części zostanie uznana oferta, która uzyska największą liczbę punktów, stanowiącą sumę punktów uzyskanych w ramach obydwu kryteriów oceny ofert.
- 4.7. Maksymalna liczba punktów, jaką może uzyskać oferta w wyniku przeprowadzonej oceny ofert wynosi 100 punktów. Wszystkie obliczenia będą dokonywane zgodnie z zasadami matematycznymi z dokładnością do dwóch miejsc po przecinku z zastrzeżeniem, że w zakresie części 1 – 8, w ramach oceny ofert zgodnie z kryterium cena Zamawiający dopuszcza możliwość zaokrąglania liczby przyznanych punktów z dokładnością do większej liczby miejsc po przecinku niż dwa.
- 4.8. PSG informuje Oferenta, który złożył najkorzystniejszą ofertę, o przyjęciu jego oferty, a po podpisaniu umowy z Dostawcą, pozostałych Oferentów o niewybraniu ich ofert.
- 4.9. PSG dopuszcza możliwość złożenia ofert przez konsorcja. Szczegóły zostały określone w Załączniku nr 1.

## **V. ZABEZPIECZENIE NALEŻYTEGO WYKONANIA UMOWY:**

1. PSG będzie żądał wniesienia przez Oferenta przed zawarciem Umowy zabezpieczenia należytego wykonania umowy (dalej: „Zabezpieczenie”) w wysokości **3% wartości brutto umowy**.
2. Zabezpieczenie może być wniesione w pieniądzu, gwarancjach bankowych, gwarancjach ubezpieczeniowych.
3. Zabezpieczenie wnoszone w pieniądzu należy wpłacić przelewem na rachunek bankowy PSG **Bank PEKAO S.A.**, nr rachunku: 73 1240 6292 1111 0010 5525 6950 z dopiskiem **„Zabezpieczenie umowy – Dostawa fabrycznie nowych reduktorów ciśnienia gazu o przepustowości do 60 m<sup>3</sup>/h, nr sprawy PSG/2/001137/26 ”** oraz NIP Oferenta.
4. Jeżeli Zabezpieczenie wniesiono w pieniądzu, PSG przechowuje je na oprocentowanym rachunku bankowym.
5. PSG zwraca Zabezpieczenie w terminie 21 dni od dnia wykonania zamówienia i uznania go



przez PSG za należyte wykonanie.

6. W przypadku Zabezpieczenia wniesionego w pieniądzu PSG zwraca zabezpieczenie wraz z odsetkami wynikającymi z umowy rachunku bankowego, na którym było ono przechowywane, pomniejszone o koszt prowadzenia tego rachunku oraz prowizji bankowej za przelew pieniędzy na rachunek bankowy Oferenta.
7. W przypadku Zabezpieczenia wniesionego w formie gwarancji bankowej lub ubezpieczeniowej sporządzonej w wersji papierowej PSG zwraca oryginał dokumentu, pozostawiając w dokumentacji jego kopię, a z czynności przekazania dokumentów sporządza stosowny protokół. Dokumenty wystawione elektronicznie nie są zwracane.
8. Zamawiający może, na wniosek Oferenta, wyrazić zgodę na zmianę formy wniesionego zabezpieczenia. Zmiana formy zabezpieczenia dokonywana jest w sposób zachowujący ciągłość zabezpieczenia i nie może powodować zmniejszenia jego wysokości, chyba że umowa pomiędzy PSG, a Oferentem przewiduje systematyczne zmniejszanie wysokości zabezpieczenia w miarę wykonywania umowy.
9. W przypadku wnoszenia zabezpieczenia w formie gwarancji, w treści gwarancji powinny się znaleźć postanowienia, z których będzie wynikać, iż przedmiotowa gwarancja jest nieodwołalna, bezwarunkowa i płatna na pierwsze żądanie.
10. Zabezpieczenie w formie gwarancji bankowej winno być wystawione przez podmiot posiadający zezwolenie wydane przez Komisję Nadzoru Finansowego na prowadzenie działalności bankowej oraz aktualną ocenę ratingową, nadanej przez agencję ratingową, na poziomie inwestycyjnym nie niższym niż Baa3 dla Agencji Moody's lub BBB- dla Agencji Standard and Poor's, lub BBB- dla Agencji Fitch. Zabezpieczenie należytego wykonania umowy w formie gwarancji ubezpieczeniowej winno być wystawione przez podmiot posiadający zezwolenie wydane przez Komisję Nadzoru Finansowego na prowadzenie działalności ubezpieczeniowej.

## **VI. AUKCJA ELEKTRONICZNA**

1. PSG przewiduje możliwość przeprowadzenia aukcji elektronicznej od 1 do 8 części zamówienia.
2. O ewentualnym przeprowadzeniu aukcji zostaną poinformowani przez Connect Oferenci, którzy spełnili wymagania określone w Zapytaniu ofertowym.

3. Szczegółowe instrukcje dotyczące aukcji elektronicznej zawarte będą w Parametryzacji aukcji oraz Regulaminie aukcji elektronicznej realizowanej na Platformie Connect, które każdy Oferent przed przystąpieniem do aukcji musi zaakceptować.
4. PSG przewiduje możliwość przeprowadzenia testowej aukcji elektronicznej (szkoleniowej). Oferenci zainteresowani udziałem w testowej aukcji elektronicznej powinni przesłać zgłoszenie w Connect (zakładka Pytania).
5. Parametrem jaki będzie licytowany w Aukcji będzie całkowita cena netto za realizację Zamówienia **w zakresie części od 1 do 8**, wskazana w punkcie 1 Formularza ofertowego.
  - 5.1. Wykonawca, którego oferta w wyniku przeprowadzenia Aukcji elektronicznej zajmie pozycję pierwszą w rankingu w danej części zamówienia zobowiązany będzie do przedłożenia PSG w terminie 2 Dni roboczych od zakończenia Aukcji, oferty szczegółowej z zaktualizowanym Formularzem ofertowym, w którym zostanie wskazana cena netto za realizację Zamówienia zgodnie ze wzorem stanowiącym Załącznik nr 7 do Zapytania ofertowego.
  - 5.2. Kwoty wskazane w zaktualizowanym Formularzu ofertowym nie mogą być wyższe niż w ofercie pierwotnej.
6. Przy ustalaniu pozycji Wykonawcy w toku Aukcji będzie uwzględniana liczba punktów otrzymana przez Oferenta w kryterium pozacenowym E - Bezprzeładowy okres eksploatacji, które nie jest parametrem licytowanym w aukcji elektronicznej. Pozycja Oferenta w toku Aukcji będzie ustalana w oparciu o postąpienia składane w toku Aukcji oraz punkty przyznane Oferentowi w kryterium E przed rozpoczęciem Aukcji, których liczba w toku Aukcji nie będzie ulegała zmianie.

## **VII. DODATKOWE INFORMACJE:**

1. PSG dopuszcza możliwość powierzenia wykonania umowy w całości lub w części osobom trzecim zgodnie z zasadami określonymi we wzorze umowy, stanowiącym Załącznik nr 3 do niniejszego Zapytania ofertowego.
2. PSG zastrzega sobie możliwość wykluczenia z postępowania Oferenta, który oferuje produkt lub usługę, pochodzące z Państwa trzeciego.

Państwo trzecie - inne niż państwo członkowskie Unii Europejskiej albo inne niż państwo będące stroną Porozumienia Światowej Organizacji Handlu (WTO) w sprawie zamówień rządowych, albo inne niż państwo będące stroną umowy międzynarodowej z UE, która gwarantuje wzajemny i równy dostęp do rynku zamówień publicznych.

3. Oferent odpowiada, jak za własne działania lub zaniechania, za działania i zaniechania podwykonawców, z których pomocą wykonuje Umowę, jak również za działania i zaniechania podwykonawców, którym powierza wykonanie Umowy.
4. Z Oferentem wyłonionym na bazie postępowania zakupowego planowane jest podpisanie umowy jednorazowej na czas określony. Wzór umowy stanowi Załącznik nr 3 do niniejszego Zapytania ofertowego.
5. Oferent zobowiązuje się do zachowania w tajemnicy wszelkich informacji wynikających z niniejszego Zapytania ofertowego, w tym informacji dotyczących faktu zaproszenia Oferenta do udziału w niniejszym postępowaniu ofertowym, faktu złożenia oferty, prowadzenia negocjacji handlowych oraz zawartych umów. Informacje te mogą być udzielane przez Oferenta jedynie po uzyskaniu pisemnej zgody PSG na przekazywanie ich osobom trzecim lub publikację.
6. PSG informuje, że przekazane dane osobowe będą przetwarzane zgodnie z informacją zawartą w „Obowiązku informacyjnym” dostępnym na stronie internetowej Polskiej Spółki Gazownictwa sp. z o.o. pod adresem [www.psgaz.pl](http://www.psgaz.pl), w zakładce: Dla kontrahenta/Obowiązek informacyjny.
7. PSG zastrzega sobie prawo do:
  - swobodnego wyboru Oferenta lub Oferentów według przyjętych kryteriów oceny;
  - możliwości ograniczenia zakresu przedmiotu postępowania oraz odstąpienia od procedury wyboru oferty i od negocjacji bez podania przyczyn. Z tego tytułu Oferentom nie przysługują żadne roszczenia wobec PSG;
  - dokonywania wyjaśnień i uściśleń zakresu przedmiotu postępowania w czasie oceny ofert;
  - przeprowadzenia negocjacji w różnych formach tj. elektronicznej, telekonferencji lub bezpośrednich spotkań;
  - prowadzenia negocjacji ze wszystkimi Oferentami, którzy spełnili wymagania określone w Zapytaniu ofertowym;
  - odrzucenia oferty niekompletnej lub gdy na etapie oceny ofert stwierdzi, po weryfikacji danych, iż podane przez Oferenta dane są nieprawdziwe i może się to przełożyć na wynik postępowania.

#### **Osoby do kontaktu**

Osobą odpowiedzialną za proces ze strony Obszaru Zakupów jest:

**Emilia Poddębniak, e-mail: [emilia.poddebniak@psgaz.pl](mailto:emilia.poddebniak@psgaz.pl)**

**Anna Niesłuchowska, e-mail: [anna.niesluchowska@psgaz.pl](mailto:anna.niesluchowska@psgaz.pl)**

## **Załączniki**

Integralną część przedmiotowego Zapytania ofertowego stanowią niżej wymienione załączniki:

1. Załącznik nr 1 - Dokumenty i informacje wymagane do złożenia oferty
2. Załącznik nr 2 - Oświadczenie oferenta – część formalna
3. Załącznik nr 2.1 - Oświadczenie Beneficjent Rzeczywisty
4. Załącznik nr 3 - Wzór umowy wraz z Załącznikami
5. Załącznik nr 4 - Informacja o sposobie rozliczenia zamówienia na gruncie VAT przez Oferenta mającego siedzibę za granicą
6. Załącznik nr 5 - Wykaz zrealizowanych dostaw – część techniczna
7. Załącznik nr 6 - Oświadczenie Wykonawcy dotyczące procentowego udziału produktów pochodzących z państw członkowskich Unii Europejskiej, państw z którymi Unia Europejska zawarła umowy o równym traktowaniu przedsiębiorców
8. Załącznik nr 7 - Formularz ofertowy – część handlowa
9. Załącznik nr 8 - Tabela deklarowanych parametrów technicznych reduktora
10. Załącznik nr 9 – Klauzula sankcyjna

## **ZAŁĄCZNIK Nr 1 - Dokumenty i informacje wymagane do złożenia oferty**

**Oferta ma zawierać nw. dokumenty i informacje:**

### **I. Dokumenty formalne**

1. Wyciąg z Krajowego Rejestru Sądowego (KRS)<sup>1</sup> lub zaświadczenie o wpisie do ewidencji działalności gospodarczej (CEIDG)<sup>2</sup> lub równoważnego dokumentu rejestrowego Oferenta.
2. Aktualne zaświadczenie z Urzędu Skarbowego o braku zaległości podatkowych<sup>3</sup>.
3. Aktualne zaświadczenie z ZUS o niezaleganiu z opłacaniem składek<sup>3</sup>.
4. Dokumenty dotyczące wiarygodności finansowej (podpisane przez osoby umocowane lub głównego księgowego Oferenta):
  - 4.1. dla podmiotów gospodarczych prowadzących pełną księgowość:
    - 4.1.1. jednostkowe sprawozdanie finansowe zawierające minimum bilans oraz rachunek zysków i strat, za dwa ostatnie okresy sprawozdawcze, przy czym:
      - 4.1.1.1. Oferent powinien dostarczyć sprawozdanie finansowe sporządzone w formie elektronicznej .xml lub w przypadku podmiotów sporządzających sprawozdania finansowe zgodnie z MSSF w formie PDF/ XHTML/ XBRL. W przypadku przesłania kopii SF występuje konieczność potwierdzenia za zgodność z oryginałem zgodnie z reprezentacją kontrahenta;
      - 4.1.1.2. w przypadku, gdy Oferent sporządza skonsolidowane sprawozdania finansowe zobowiązany jest dostarczyć również takie sprawozdanie za ostatni zamknięty rok obrotowy;
      - 4.1.1.3. w przypadkach, kiedy Oferent korzysta ze zwolnień dotyczących sporządzania skonsolidowanego sprawozdania finansowego i jednocześnie posiada podmioty kontrolowane, obowiązany jest dostarczyć podstawowe informacje w zakresie sytuacji finansowej tych podmiotów, w celu oceny ich wpływu na całość grupy kapitałowej Oferenta,
    - 4.1.2. najbardziej aktualne kwartalne dane finansowe (bilans i rachunek zysków i strat lub F01) podpisane zgodnie z reprezentacją lub przez lub osobę, której powierzono prowadzenie ksiąg rachunkowych Oferenta,
    - 4.1.3. opinię z badania sprawozdania finansowego przez Biegłego Rewidenta w sytuacji, gdy podmiot zobowiązany jest do przeprowadzenia badania swoich sprawozdań,

---

<sup>1</sup> Wypis z KRS - w przypadku spółek prawa handlowego, wystawione nie wcześniej, niż 6 miesięcy przed upływem terminu składania ofert,

<sup>2</sup> Zaświadczenie z CEIDG - w przypadku przedsiębiorców - osób fizycznych prowadzących indywidualną działalność gospodarczą oraz w przypadku wspólników spółek cywilnych, wystawione nie wcześniej, niż 6 miesięcy przed upływem terminu składania ofert,

<sup>3</sup> Wystawione nie wcześniej, niż 3 miesięcy przed upływem terminu składania ofert

- 4.1.4. sprawozdanie z działalności jednostki w przypadku, gdy podmiot zobowiązany jest do jego sporządzenia.
- 4.2. dla podmiotów gospodarczych prowadzących uproszczoną sprawozdawczość księgową:
  - 4.2.1. roczne sprawozdania (PIT-y w odniesieniu do wszystkich wspólników wraz z potwierdzeniem ich wpłynięcia do Urzędu Skarbowego) za dwa ostatnie lata kalendarzowe, chyba, że okres prowadzenia działalności jest krótszy wówczas dokumenty powinny dotyczyć całego okresu prowadzenia działalności,
  - 4.2.2. najbardziej aktualne oświadczenie o przychodach, kosztach i dochodach za bieżący okres sprawozdawczy podpisane przez właściwe osoby. Dopuszcza się przedstawienie kopii ww. dokumentu potwierdzonej za zgodność z oryginałem przez właściciela lub główną księgową,
- 4.3. dla podmiotów zagranicznych:
  - 4.3.1. jednostkowe sprawozdanie finansowe zawierające minimum bilans oraz rachunek zysków i strat ,za dwa ostatnie okresy sprawozdawcze, przy czym:
    - 4.3.1.1. Oferent powinien dostarczyć ww. dokumenty w przypadku dokumentów sporządzanych wyłącznie w formie elektronicznej sporządzone w wymaganej formie i podpisane przez właściwe osoby zgodnie z wymogami lokalnych przepisów prawa lub w przypadku podmiotów sporządzających sprawozdania finansowe zgodnie z MSSF w formie PDF/ XHTML/ XBRL. W przypadku przesłania kopii sprawozdania finansowanego występuje konieczność potwierdzenia za zgodność z oryginałem zgodnie z reprezentacją Oferenta,
    - 4.3.1.2. dokumenty powinny obejmować okres dwóch pełnych lat sprawozdawczych, chyba, że okres prowadzenia działalności jest krótszy - wówczas dokumenty powinny dotyczyć całego okresu prowadzenia działalności,
    - 4.3.1.3. w przypadku, gdy Oferent sporządza skonsolidowane sprawozdania finansowe zobowiązany jest dostarczyć również takie sprawozdanie za ostatni zamknięty rok obrotowy,
    - 4.3.1.4. w przypadkach, kiedy Oferent korzysta ze zwolnień dotyczących sporządzania skonsolidowanego sprawozdania finansowego i jednocześnie posiada podmioty kontrolowane, obowiązany jest dostarczyć podstawowe informacje w zakresie sytuacji finansowej tych podmiotów, w celu oceny ich wpływu na całość grupy kapitałowej Oferenta,
  - 4.3.2. najbardziej aktualne kwartalne/półroczne sprawozdanie za ostatni zakończony okres,
  - 4.3.3. dokument zawierający odpowiednik numeru identyfikacji podatkowej,
  - 4.3.4. opinie z badania sprawozdania finansowego przez Biegłego Rewidenta w sytuacji, gdy podmiot zobowiązany jest do przeprowadzenia badania swoich sprawozdań,
  - 4.3.5. sprawozdanie z działalności jednostki lub inny - właściwy dla lokalnej legislacji - dokument o tożsamej treści w przypadku, gdy podmiot zobowiązany jest do jego sporządzenia

- 4.4. Ponadto w przypadku poniesionej straty na koniec któregoś z okresów sprawozdawczych wymagane jest dodatkowe wyjaśnienie z jakiego powodu strata wystąpiła.
5. Zaświadczenie z banku lub oddziału banku na terytorium Polski o prowadzeniu na rzecz Oferenta bankowego rachunku rozliczeniowego (w rozumieniu art. 49 ust.1 pkt 1 ustawy z dnia 29 sierpnia 1997 r. - Prawo bankowe), na który ma być dokonana zapłata wynagrodzenia.
6. Oryginał pełnomocnictwa osoby podpisującej ofertę albo kopię pełnomocnictwa poświadczoną za zgodność z oryginałem przez osobę upoważnioną, lub wskazanie, że umocowanie wynika bezpośrednio z treści KRS bądź innego rejestru.
7. Przedstawienie osób upoważnionych do prowadzenia negocjacji wraz z podaniem numerów telefonów kontaktowych i stosownych pełnomocnictw, chyba że umocowanie wynika bezpośrednio z treści KRS bądź innego rejestru oraz osoby do kontaktów (wraz z podaniem nr telefonu kontaktowego) upoważnionej do aktualizacji oferty i prowadzenia w imieniu Oferenta korespondencji na Connect.
8. Zaświadczenie właściwego naczelnika urzędu skarbowego o zarejestrowaniu Oferenta jako czynnego podatnika VAT bądź odpowiedni wydruk z Portalu Podatkowego prowadzonego przez Ministra Finansów, wystawione nie wcześniej niż 2 miesiące przed upływem terminu składania ofert. Jeżeli Oferent nie jest podatnikiem VAT czynnym lub zwolnionym, zamiast dokumentów, o których mowa w niniejszym punkcie składa dokument potwierdzający brak rejestracji.
9. Jeżeli Oferent ma siedzibę lub miejsce zamieszkania za granicą:
- 9.1. nie składa dokumentu, o którym mowa w pkt. 8, składa natomiast pisemną informację w języku polskim, dotyczącą sposobu rozliczenia umowy na gruncie VAT, sporządzoną zgodnie ze wzorem zawartym w Załączniku nr 4 do Zapytania ofertowego;
- 9.2. zaświadczenie, o którym mowa w pkt. 5 może dotyczyć rachunku bankowego prowadzonego przez bank w kraju siedziby Oferenta, z zastrzeżeniem pkt. 9.3. poniżej.
- 9.3. składa oryginał ważnego certyfikatu rezydencji podatkowej w przypadku świadczenia usług, o których mowa w art. 21 ust. 1 ustawy z dnia 15 lutego 1992 r. o podatku dochodowym od osób prawnych (Dz. U. z 2025 r. poz. 278 ze zm.) lub art. 29 ust. 1 ustawy z dnia 26 lipca 1991 r. o podatku dochodowym od osób fizycznych (tj. Dz. U. z 2025 r. poz. 163 ze zm.). Jeżeli miejsce siedziby lub zamieszkania Oferenta dla celów podatkowych zostało udokumentowane certyfikatem rezydencji niezawierającym okresu jego ważności, przyjmuje się, że certyfikat jest ważny przez okres kolejnych dwunastu miesięcy od dnia jego wydania. W przypadku, gdy Oferent ma siedzibę lub miejsce zamieszkania za granicą, ale będzie realizować usługi wymienione w dwóch ww. artykułach poprzez zakład położony w Polsce (w rozumieniu art. 4a pkt 11 ustawy o podatku dochodowym od osób prawnych oraz art. 5a pkt 22 ustawy o podatku dochodowym od osób fizycznych) składa dodatkowo pisemne oświadczenie, że wypłacane na podstawie umowy należności związane są z działalnością tego zakładu.

10. Podpisane i uzupełnione:

- 10.4. oświadczenie Oferenta według wzoru stanowiącego Załącznik nr 2 do zapytania ofertowego wraz z załącznikami
- 10.5. oświadczenie dotyczące Beneficjenta Rzeczywistego wg wzoru stanowiącego Załącznik nr 2.1. do zapytania – jeżeli dotyczy.

## II. Dokumenty techniczne<sup>3</sup>

1. **Wykaz dostaw sporządzony zgodnie z Załącznikiem 5**, w którym Oferent wykaże, że w okresie ostatnich trzech lat przed upływem terminu składania ofert, a jeżeli okres prowadzenia działalności jest krótszy - w tym okresie należycie zrealizowali lub należycie realizują dostawy reduktorów ciśnienia gazu ziemnego o łącznej wartości co najmniej równej wskazanej poniżej kwocie dla danej części Zamówienia:

|                                 |                    |
|---------------------------------|--------------------|
| a) Części 1 o wartości minimum  | 270 000 PLN netto, |
| b) Części 2 o wartości minimum  | 740 000 PLN netto, |
| c) Części 3 o wartości minimum  | 140 000 PLN netto, |
| d) Części 4 o wartości minimum  | 220 000 PLN netto, |
| e) Części 5 o wartości minimum  | 270 000 PLN netto, |
| f) Części 6 o wartości minimum  | 590 000 PLN netto, |
| g) Części 7 o wartości minimum  | 460 000 PLN netto, |
| h) Części 8 o wartości minimum  | 830 000 PLN netto, |
| i) Części 9 o wartości minimum  | 50 000 PLN netto,  |
| j) Części 10 o wartości minimum | 30 000 PLN netto,  |
| k) Części 11 o wartości minimum | 50 000 PLN netto,  |
| l) Części 12 o wartości minimum | 30 000 PLN netto,  |
| m) Części 13 o wartości minimum | 70 000 PLN netto.  |

W celu spełnienia powyższego warunku, wystarczającym również będzie wykazanie się jedną dostawą spełniającą minimum kwotowe dla danej części.

W przypadku ubiegania się o udzielenie zamówienia w ramach więcej niż jednej części, celem potwierdzenia spełnienia niniejszego warunku, wystarczającym będzie wykazanie się realizacją jednej

---

<sup>3</sup> Kryteria/dokumenty techniczne mogą być określone w Connect jako kryteria/dokumenty merytoryczne



dostaw reduktorów o wartości bądź kilku dostaw reduktorów o łącznej wartości odpowiadającej co najmniej wartości najwyższej spośród części, o których udzielenie Wykonawca się ubiega.

Wykazane dostawy winny być potwierdzone odpowiednimi dokumentami stwierdzającymi ich należyte wykonanie.

W przypadku, gdy zamówienia są w trakcie realizacji Wykonawca, celem potwierdzenia spełnienia niniejszego warunku, winien wykazać, że dostawy zrealizowane do dnia, w którym upływa termin składania ofert, spełniają minima kwotowe określone dla poszczególnych części.

Zamawiający wyjaśnia, iż w zakresie oceny spełnienia niniejszego warunku będzie zliczał wartości wszystkich dostaw reduktorów wykazanych przez Wykonawcę w wykazie dostaw, (zarówno dostaw zrealizowanych w ramach zakończonych umów, jak również dostaw zrealizowanych w ramach umów będących nadal w trakcie realizacji).

Powyższy warunek zostanie uznany za spełniony przez Wykonawców wspólnie ubiegających się o udzielenie Zamówienia, jeżeli będzie go spełniał przynajmniej jeden z Wykonawców występujących wspólnie lub wszyscy Wykonawcy łącznie.

Wykazane dostawy winny być potwierdzone odpowiednimi dokumentami stwierdzającymi ich należyte wykonanie (np. referencje, protokół odbioru, rekomendacje, poświadczenie wykonania);

Jeżeli Wykonawca w wykazie dostaw wskaże dostawę / dostawy realizowaną / realizowane na rzecz PSG, nie jest wymagane przedstawianie Zamawiającemu dokumentów potwierdzających należyte wykonanie dostaw, wystawionych przez podmiot, na rzecz którego dostawy były wykonywane.

#### **UWAGA:**

W przypadku, gdy informacje dotyczące wartości netto dostaw będą odwoływać się do walut obcych, wówczas PSG dokona przeliczenia ich według średniego kursu NBP tabela A ogłoszonego na dzień publikacji niniejszego postępowania na Platformie Connect. W przypadku braku publikacji kursu tej waluty przez Narodowy Bank Polski w dniu, o którym mowa powyżej, PSG zastosuje średni kurs tej waluty ostatnio ogłoszony przez Narodowy Bank Polski przed wyżej wymienionym dniem.

## **2. Na potwierdzenie, że oferowane Reduktory spełniają wymagania, cechy lub kryteria określone przez PSG w Zapytaniu Ofertowym, Wykonawca składa:**

- 1) Oświadczenie w Załączniku nr 2 do Zapytania Ofertowego, pkt. w), że oferowane reduktory pochodzą od producentów lub autoryzowanych przez producenta dystrybutorów reduktorów.
- 2) Oświadczenie dotyczące procentowego udziału produktów pochodzących z państw członkowskich Unii Europejskiej, państw z którymi Unia Europejska zawarła umowy o równym traktowaniu przedsiębiorców w realizacji Zamówienia. Dokument składany zgodnie ze wzorem zawartym w Załączniku nr 6 do Zapytania Ofertowego. W oświadczeniu należy wskazać kraj pochodzenia. W przypadku gdy krajem pochodzenia produktów jest kraj inny niż Polska wraz

z oświadczeniem należy złożyć dokumenty potwierdzające kraj pochodzenia produktów np. świadectwa pochodzenia.

- 3) kopię aktualnego krajowego certyfikatu stałości właściwości użytkowych wydany wg Systemu 1, który został opisany w Rozporządzeniu Ministra Infrastruktury i Budownictwa z dnia 17 listopada 2016 r. w sprawie sposobów deklarowania właściwości użytkowych wyrobów budowlanych oraz sposobu znakowania ich znakiem budowlanym – Dz. U. z 2023 r. poz. 873.
- 4) kopię krajowej deklaracji właściwości użytkowych wystawioną przez producenta wyrobu, pozwalającą na znakowanie reduktora znakiem budowlanym i być znakowany tym znakiem zgodnie z Rozporządzeniem Ministra Infrastruktury i Budownictwa z dnia 17 listopada 2016 r. w sprawie sposobów deklarowania właściwości użytkowych wyrobów budowlanych oraz sposobu znakowania ich znakiem budowlanym – Dz. U. z 2023 r. poz. 873.
- 5) kopię Certyfikatu(ów) potwierdzającego(ych) wprowadzenie i posiadanie systemu zarządzania jakością w zakresie produkcji/wytwarzania reduktorów.
- 6) uzupełnioną i podpisaną tabelę deklarowanych parametrów technicznych reduktorów wraz ze wskazaniem typu (odmiany) oferowanego Reduktora. Dokument składany zgodnie ze wzorem określonym w Załączniku nr 8 do Zapytania Ofertowego. Załącznik winien być wypełniony odrębnie dla każdej z części, o których udzielenie Wykonawca się ubiega.
- 7) rysunek wymiarowy do każdego typu (odmiany) oferowanego Reduktora o oznaczeniach zgodnych z rysunkiem nr 1 lub nr 2 w Załączniku Nr 4 do wzoru Umowy pn.: Szczegółowe informacje na temat typów (odmian) i ilości reduktorów objętych Umową wraz z rysunkami wymiarów reduktorów .
- 8) dane techniczno-ruchowe poszczególnych typów (odmiany) oferowanych Reduktorów.
- 9) instrukcje użytkowania poszczególnych typów (odmiany) oferowanych Reduktorów.
- 10) informację przedstawiającą sposób trwałego zabezpieczania niewykorzystanych wylotów oferowanych Reduktorów przed możliwością nielegalnego podłączenia.

Oferent, który powołuje się na rozwiązania opisane za pomocą norm, europejskich ocen technicznych, aprobat specyfikacji technicznych, systemów referencji technicznych równoważnych do tych wymaganych przez Zamawiającego, jest zobowiązany wykazać, że oferowane przez niego dostawy spełniają wymagania określone przez PSG (Oferent winien wykazać równoważność norm).

2.

### **III. Dokumenty handlowe**

1. Podanie wynagrodzenia za prace objęte zakresem zapytania ofertowego i podpisanie formularza cenowego stanowiącego **Załącznik nr 7** do zapytania ofertowego.

Kwoty przedstawione w ofercie handlowej powinny być wyrażone w kwocie netto.

Uwaga!

**W przypadku oferty składanej przez Konsorcjum:**

1. Wymagane jest przedłożenie dokumentów opisanych w pkt. I Dokumenty formalne ppkt. 1-4, 8,9,10 przez wszystkich uczestników konsorcjum.
2. W przypadku konsorcjum wymagane zapytaniem ofertowym dokumenty składają wszyscy uczestnicy konsorcjum, z zastrzeżeniem, że wymagane oświadczenia i deklaracje mogą być złożone przez lidera konsorcjum w imieniu każdego z uczestników konsorcjum, z zastrzeżeniem pkt. 1 powyżej.
3. Wymagane jest złożenie umowy konsorcjum – w formie oryginału albo kopii poświadczonej za zgodność z oryginałem przez osobę upoważnioną (ze zdefiniowanymi obowiązkami konsorcjantów oraz informacją o procentowym zaangażowaniu poszczególnych uczestników konsorcjum w łącznej szacunkowej wartości oferty) oraz pełnomocnictwa dla lidera konsorcjum do reprezentowania pozostałych członków konsorcjum (dopuszcza się udzielenie pełnomocnictwa jednemu z uczestników konsorcjum w umowie konsorcjum).
4. Lider konsorcjum ponosi odpowiedzialność za realizację wszystkich formalnych wymagań wobec PSG.
5. Informacje dostarczone przez Oferentów występujących jako konsorcjum, potwierdzające posiadanie przez nich odpowiedniej i wymaganej wiedzy i doświadczenia, potencjału kadrowego i technicznego oraz sytuacji ekonomicznej i finansowej, podlegają sumowaniu i łącznej ocenie przez PSG. W przypadku wymogu posiadania odpowiednich uprawnień, dopuszcza się możliwość spełnienia ich tylko przez tych członków konsorcjum, którzy będą faktycznie realizować część zakresu umowy, do której wykonania wymagane jest posiadanie tych uprawnień.
6. W przypadku konsorcjum weryfikacji finansowej podlegają wszyscy uczestnicy konsorcjum.

**Prosimy o przygotowanie oferty zgodnie z ww. punktami.**

**ZAŁĄCZNIK Nr 2- Oświadczenie Oferenta – część formalna**

**OŚWIADCZENIE  
OFERENTA BIORĄCEGO UDZIAŁ W POSTĘPOWANIU ZAKUPOWYM**

Działając w imieniu oraz na rzecz Oferenta \_\_\_\_\_,  
(firma spółki, działalność gospodarcza prowadzona pod firmą)

Osoba/y do kontaktu, upoważniona/e do prowadzenia negocjacji, aktualizacji oferty i prowadzenia korespondencji na

Connect: \_\_\_\_\_ tel. \_\_\_\_\_, e-mail: \_\_\_\_\_

oświadczam/-y, że Oferent:

a) składa ofertę<sup>4</sup>:

1. samodzielnie

\_\_\_\_\_,  
(firma spółki, działalność gospodarcza prowadzona pod firmą)

z siedzibą w \_\_\_\_\_

Numer REGON: \_\_\_\_\_

Numer NIP: \_\_\_\_\_

Rejestracja VAT-UE w innym kraju niż Polska:

☐ Tak, kraj rejestracji \_\_\_\_\_, numer VAT-UE \_\_\_\_\_,

☐ Nie

Numer VAT (VIES) – dotyczy podmiotów zagranicznych: \_\_\_\_\_

2. jako konsorcjum, w którego w skład wchodzi:

- Lider: \_\_\_\_\_,  
(firma spółki, działalność gospodarcza prowadzona pod firmą)

Numer REGON: \_\_\_\_\_

Numer NIP: \_\_\_\_\_

Rejestracja VAT-UE w innym kraju niż Polska:

☐ Tak, kraj rejestracji \_\_\_\_\_, numer VAT-UE \_\_\_\_\_,

☐ Nie

<sup>4</sup> Niepotrzebne skreślić 1 albo 2

Numer VAT (VIES) – dotyczy podmiotów zagranicznych: \_\_\_\_\_

- Członkowie: \_\_\_\_\_,  
(firma spółki, działalność gospodarcza prowadzona pod firmą)

Numer REGON: \_\_\_\_\_

Numer NIP: \_\_\_\_\_

Rejestracja VAT-UE w innym kraju niż Polska:

☐ Tak, kraj rejestracji \_\_\_\_\_, numer VAT-UE \_\_\_\_\_,

☐ Nie

Numer VAT (VIES) – dotyczy podmiotów zagranicznych: \_\_\_\_\_

- b) zapoznał się i akceptuje treść Klauzuli Sankcyjnej stanowiącej Załącznik nr 9
- c) spełnia warunki udziału w Postępowaniu oraz braku podstaw do odrzucenia oferty,
- d) spełnia wymagania dotyczące bezpieczeństwa informacji i przetwarzania danych osobowych,
- e) przyjmuje do wiadomości, że w przypadku podania przeze mnie nieprawdziwych informacji poniosę odpowiedzialność prawną i pokryję wszelkie szkody i koszty poniesione przez PSG z tego tytułu,
- f) numer bankowego rachunku rozliczeniowego, wskazanego w Umowie lub na fakturze, na który ma zostać dokonana płatność jest zgodny z numerem rachunku bankowego, otwartym w związku z prowadzoną działalnością gospodarczą, który został zgłoszony w Urzędzie Skarbowym oraz widnieje w elektronicznym Wykazie podmiotów zarejestrowanych jako podatnicy VAT, niezarejestrowanych oraz wykreślonych i przywróconych do rejestru VAT prowadzonym na stronie Ministerstwa Finansów,
- g) nie wszczęto wobec mnie postępowania restrukturyzacyjnego, likwidacyjnego lub upadłościowego, ani nie toczy się w stosunku do mnie postępowanie egzekucyjne,
- h) jest w sporze sądowym ze Spółką lub ze Spółką z GK ORLEN
  - ☐ Tak,
  - ☐ Nie,
- i) był w sporze sądowym ze Spółką lub ze Spółką z GK ORLEN
  - ☐ Tak,
  - ☐ Nie,
- j) zobowiązuje się do przestrzegania tajemnicy informacji i nie rozpowszechniania informacji i materiałów uzyskanych w trakcie postępowania zakupowego w zakresie prac objętych zapytaniem ofertowym (tajemnicą informacji objęte są nieujawnione do wiadomości publicznej informacje, co do rozwiązań technicznych, technologicznych, informacje handlowe lub organizacyjne z zakresu działalności PSG)
- k) jest związany niniejszą ofertą ... dni **[uzupełnia Oferent – nie może być mniej niż wskazane w pkt. I.3. Zapytania ofertowego]** od upływu terminu składania ofert,
- l) wdrożył odpowiednie środki techniczne i organizacyjne, zapewniające zgodność przetwarzania danych osobowych z przepisami RODO i ochronę praw osób, których dane dotyczą,
- m) zapozna się i zastosuje Wymagania dla Oferentów zewnętrznych, w szczególności: Ogólne Warunki Umów, Ogólne Wytyczne Dotyczące Ubezpieczeń oraz Wymagania w zakresie BHP, Ppoż i Ochrony środowiska, wraz z załącznikami, dostępne na stronie [www.psgaz.pl](http://www.psgaz.pl) w zakładce *Dla Kontrahenta/ Pliki do pobrania*
- n) posiada status dużego przedsiębiorcy w rozumieniu art. 4 pkt 6) Ustawy z dnia 8 marca 2013 roku o przeciwdziałaniu nadmiernym opóźnieniom w transakcjach handlowych.

- ☐ Tak,
- ☐ Nie,
- o) ma prawo do wystawiania dokumentu: „Informacja o kwocie obniżenia wpłat na Państwowy Fundusz Rehabilitacji Osób Niepełnosprawnych” (dokumentu INFu)
- ☐ Tak,
- ☐ Nie,
- p) Oferent, jak i jego podmioty zależne, dominujące oraz członkowie jego organów są zgodne z przepisami sankcyjnymi wprowadzonymi przez Organizację Narodów Zjednoczonych, Unię Europejską, państwa członkowskie Unii Europejskiej i Europejskiego Obszaru Gospodarczego, Stany Zjednoczone Ameryki Północnej, Zjednoczone Królestwo Wielkiej Brytanii i Irlandii Północnej („Przepisy sankcyjne”) oraz nie są objęte jakimikolwiek sankcjami nałożonymi na podstawie przepisów sankcyjnych.
- q) Informacje zawarte w dołączonych na Connect plikach oznaczonych nazwą „**TAJEMNICA PRZEDSIĘBIORSTWA**” stanowią tajemnicę przedsiębiorstwa w rozumieniu przepisów ustawy o zwalczaniu nieuczciwej konkurencji i jako takie nie mogą być ogólnie udostępnione. **W celu wykazania, iż zastrzeżone informacje stanowią tajemnicę przedsiębiorstwa na Connect załączone zostało oświadczenie wraz z uzasadnieniem** (w przypadku niezawierania w ofercie informacji stanowiących tajemnicę przedsiębiorstwa w rozumieniu przepisów ustawy o zwalczaniu nieuczciwej konkurencji, zapisy należy wykreślić).
- r) oferuje produkt lub usługę pochodzącą z Państwa trzeciego
- ☐ Tak,
- ☐ Nie.
- s) akceptuje minimum 30-dniowy termin płatności faktury/faktur.
- t) zobowiązuje się do wniesienia zabezpieczenia należytego wykonania Umowy w wysokości i formie określonej w Zapytaniu Ofertowym.
- u) Oświadczam/oświadczamy\*, że każdorazową dostawę zrealizujemy w terminie nie dłuższym niż 10 dni roboczych od dnia założenia pisemnego/elektronicznego zamówienia przez właściwy Zakład lub inną jednostkę organizacyjną.
- v) Oświadczam/oświadczamy\*, że okres bezprzeglądowej eksploatacji reduktorów danego typu (odmiany) wynosi ..... Lat<sup>5</sup>.
- w) Oświadczam/oświadczamy\*, że jestem/jesteśmy\* producentem lub autoryzowanym przez producenta dystrybutorem dostarczanych w ramach realizacji umowy Reduktorów;

.....  
data

.....  
podpis Oferenta  
(osoby upoważnione do składania oświadczeń woli)

<sup>5</sup> Okres bezprzeglądowej eksploatacji reduktorów nie może być krótszy niż 15 lat.

**Załącznik nr 2.1 Oświadczenie Beneficjent Rzeczywisty****OŚWIADCZENIE Beneficjent Rzeczywisty**

Czy papiery wartościowe spółki są dopuszczone do obrotu na rynku regulowanym podlegającym wymogom ujawnienia informacji wynikających z przepisów prawa Unii Europejskiej lub odpowiadającym im przepisom prawa państwa trzeciego:

- ☐ Tak
- ☐ Nie\*
- ☐ Nie dotyczy\*\*

\*Jeżeli zaznaczono „☐ Nie” wypełnij poniższy formularz

\*\*”☐ Nie dotyczy” zaznacza Oferent, który nie jest zobowiązany do wypełnienia niniejszego oświadczenia

| Nazwa Oferenta | adres | NIP/Nr VAT | KRS/<br>CEIDG | dane<br>kontaktowe<br>(telefon,<br>mail) | ID DUNS<br>(opcjonalnie) |
|----------------|-------|------------|---------------|--|--------------------------|
|                |       |            |               |  |                          |

**Oświadczenie o Beneficjencie rzeczywistym**

Niniejszym oświadczam, że posiadam Beneficjenta rzeczywistego w rozumieniu Dyrektywy Parlamentu Europejskiego i Rady UE w tym VI Dyrektywy UE o przeciwdziałaniu praniu pieniędzy (6AML) i wcześniejszych, oraz w rozumieniu ustawy z dnia 1 marca 2018 r. o przeciwdziałaniu praniu pieniędzy oraz finansowaniu terroryzmu (Dz.U z 2025 poz. 644).

Poniżej wskazuję dane Beneficjenta rzeczywistego:

Imię i nazwisko: \_\_\_\_\_

Obywatelstwo: \_\_\_\_\_

Data urodzenia: \_\_\_\_\_

Dane REPREZENTANTA/OSOBY UPOWAŻNIONEJ

| I.p. | Imię i nazwisko | Pesel | Obywatelstwo | Data i państwo urodzenia (w przypadku osób nieposiadających pesel) |
|------|-----------------|-------|--------------|--|
| 1.   |                 |       |              |  |
| 2.   |                 |       |              |  |
| 3.   |                 |       |              |  |

\_\_\_\_\_  
(Podpis/Podpisy)

## **Wyjaśnienie dot. wypełnienia oświadczenia**

**Oświadczenie wypełniają:** spółki jawne, spółki komandytowe, spółki komandytowo-akcyjne, spółki z ograniczoną odpowiedzialnością, proste spółki akcyjne, spółki akcyjne (z wyjątkiem spółek publicznych w rozumieniu ustawy z dnia 29 lipca 2005 r. o ofercie publicznej i warunkach wprowadzania instrumentów finansowych do zorganizowanego systemu obrotu oraz o spółkach publicznych), trusty, których powiernicy lub osoby zajmujące stanowiska równoważne mają miejsce zamieszkania lub siedzibę na terytorium RP lub nawiązują stosunki gospodarcze lub nabywają nieruchomości na terytorium RP w imieniu lub na rzecz trustu, spółki partnerskie, europejskie zgrupowania interesów gospodarczych, spółki europejskie, spółdzielnie, spółdzielnie europejskie, stowarzyszenia podlegające wpisowi do KRS, fundacje.

### **Wyjaśnienie, jak wypełnić oświadczenie:**

**Beneficjentem rzeczywistym** może być wyłącznie osoba fizyczna lub osoby fizyczne. Oferent weryfikuje powiązania korporacyjne albo właścicielskie w ramach prowadzonej działalności gospodarczej, celem ustalenia, czy dana osoba fizyczna, lub osoby fizyczne sprawują nad nim kontrolę.

Żeby ustalić, kto jest beneficjentem rzeczywistym, w pierwszej kolejności Oferent sprawdza, czy w organizacji jest osoba lub osoby sprawujące bezpośrednio lub pośrednio nad nim kontrolę, poprzez posiadane uprawnienia, które wynikają z okoliczności prawnych lub faktycznych, umożliwiające wywieranie decydującego wpływu na czynności lub działania przez niego podejmowane.

Jeżeli Oferent jest spółką z ograniczoną odpowiedzialnością lub niepubliczną spółką akcyjną to jego beneficjentem rzeczywistym może być:

- a. osoba fizyczna będąca twoim udziałowcem lub akcjonariuszem, której przysługuje prawo własności więcej niż 25% ogólnej liczby udziałów lub akcji,
- b. osoba fizyczna dysponująca więcej niż 25% ogólnej liczby głosów w organie stanowiącym, także jako zastawnik albo użytkownik, lub na podstawie porozumień z innymi uprawnionymi do głosu,
- c. osoba fizyczna sprawująca kontrolę nad osobą prawną lub osobami prawnymi, którym łącznie przysługuje prawo własności więcej niż 25% ogólnej liczby twoich udziałów lub akcji, lub łącznie dysponującą więcej niż 25% ogólnej liczby głosów w organie spółki Oferenta, także jako zastawnik albo użytkownik, lub na podstawie porozumień z innymi uprawnionymi do głosu
- d. osoba fizyczna sprawująca kontrolę jako jednostka dominująca,

Oferent analizując, kto jest jego beneficjentem rzeczywistym, rozważa która z powyższych sytuacji jego dotyczy, a jeżeli dotyczy go więcej niż jedna sytuacja, to który z podmiotów ma silniejsze uprawnienia.

Jeśli Oferent uważa, że żadna z sytuacji wskazanych w punktach (a-d) go nie dotyczy, to jego beneficjentem rzeczywistym jest osoba fizyczna zajmująca wyższe stanowisko kierownicze.



**Wzór umowy wraz z Załącznikami**

**Informacja**  
**o sposobie rozliczenia zamówienia na gruncie VAT przez Oferenta mającego siedzibę za granicą**

W imieniu ..... z siedzibą w ..... (dalej: Oferent zagraniczny), w związku z Zapytaniem ofertowym o udzielenie Zamówienia niepublicznego pn. **Dostawa fabrycznie nowych reduktorów ciśnienia gazu o przepustowości do 60 m<sup>3</sup>/h dla Polskiej Spółki Gazownictwa sp. z o.o.**, informuję, że transakcja zostanie zrealizowana:

- 1) przez Oferenta zagranicznego, działającego bezpośrednio w zakresie realizacji Umowy,
- 2) przez Oddział Oferenta zagranicznego o nazwie .....  
.....  
z siedzibą w .....  
zarejestrowany w KRS pod numerem ..... \*

Jednocześnie informuję, że transakcja zostanie zrealizowana w formie (zaznaczyć właściwy kwadrat):

- ☐ wewnątrzwspólnotowej dostawy towarów,
- ☐ dostawy z terytorium kraju,
- ☐ dostawy łańcuchowej z terytorium UE,
- ☐ dostawy łańcuchowej z terytorium kraju trzeciego,
- ☐ importu,
- ☐ dostawy z montażem,
- ☐ innej \*\* ..... (proszę wskazać jakiej).

\_\_\_\_\_  
(miejsce i data)

\_\_\_\_\_  
Imię, nazwisko i podpis osoby  
umocowanej do reprezentacji

\*niepotrzebne skreślić

\*\*zaznaczyć także w przypadku, gdy Oferent nie jest podatnikiem VAT

**Wykaz zrealizowanych / realizowanych dostaw dla części .....**

(potwierdzenie spełnienia warunku udziału w postępowaniu)

Oświadczam/y, że zrealizowaliśmy / realizujemy następujące dostawy:

| <b>Lp.</b> | <b>Przedmiot zamówienia</b> | <b>Termin realizacji</b> |                    | <b>Wartość netto (PLN)*</b> | <b>Odbiorca (nazwa, adres)</b> |
|------------|-----------------------------|--------------------------|--------------------|-----------------------------|--------------------------------|
|            |                             | <b>Rozpoczęcie</b>       | <b>Zakończenie</b> |                             |                                |
|            |                             |                          |                    |                             |                                |
|            |                             |                          |                    |                             |                                |
|            |                             |                          |                    |                             |                                |
|            |                             |                          |                    |                             |                                |
|            |                             |                          |                    |                             |                                |

\* w przypadku, gdy dostawy są w trakcie realizacji należy wskazać wartość netto dostaw zrealizowanych do dnia, w którym upływa termin składania ofert.

W załączeniu przedkładam/y dowody potwierdzające, że dostawy te zostały wykonane / są wykonywane należycie.

\_\_\_\_\_  
(miejsce i data)

\_\_\_\_\_  
(podpis / podpisy)

## OŚWIADCZENIE

Składając ofertę w postępowaniu o udzielenie zamówienia niepublicznego na **dostawę fabrycznie nowych reduktorów ciśnienia gazu o przepustowości do 60 m<sup>3</sup>/h dla Polskiej Spółki Gazownictwa sp. z o.o.** oświadczamy, że w realizacji przez nas tego zamówienia udział produktów z państw Unii Europejskiej lub państw z którymi Unia Europejska zawarła umowy o równym traktowaniu przedsiębiorców dla:

- ✓ Części 1 – przekroczy 50% / nie przekroczy 50% \*

Kraj pochodzenia: .....

- ✓ Części 2 – przekroczy 50% / nie przekroczy 50% \*

Kraj pochodzenia: .....

- ✓ Części 3 – przekroczy 50% / nie przekroczy 50% \*

Kraj pochodzenia: .....

- ✓ Części 4 – przekroczy 50% / nie przekroczy 50% \*

Kraj pochodzenia: .....

- ✓ Części 5 – przekroczy 50% / nie przekroczy 50% \*

Kraj pochodzenia: .....

- ✓ Części 6 – przekroczy 50% / nie przekroczy 50% \*

Kraj pochodzenia: .....

- ✓ Części 7 – przekroczy 50% / nie przekroczy 50% \*

Kraj pochodzenia: .....

- ✓ Części 8 – przekroczy 50% / nie przekroczy 50% \*

Kraj pochodzenia: .....

- ✓ Części 9 – przekroczy 50% / nie przekroczy 50% \*

Kraj pochodzenia: .....

- ✓ Części 10 – przekroczy 50% / nie przekroczy 50% \*

Kraj pochodzenia: .....

- ✓ Części 11 – przekroczy 50% / nie przekroczy 50% \*

Kraj pochodzenia: .....

- ✓ Części 12 – przekroczy 50% / nie przekroczy 50% \*

Kraj pochodzenia: .....

- ✓ Części 13 – przekroczy 50% / nie przekroczy 50% \*

Kraj pochodzenia: .....

.....  
(podpis/y osoby/osób upoważnionej/ych do reprezentowania Wykonawcy)

**\* niepotrzebne skreślić – należy wypełnić tylko w zakresie części, o których udzielenie Wykonawca się ubiega.**

**Formularz ofertowy – część handlowa**

1. Oferuję/oferujemy\* wykonanie przedmiotu Zamówienia zgodnie z wszystkimi wymogami określonymi w Zapytaniu Ofertowym oraz we wzorze Umowy na poniższych warunkach cenowych:

*(należy wypełnić tabelę odpowiednio dla części Zamówienia, na które jest składana oferta)*

**Uwaga: ceny podane w formularzu ofertowym muszą uwzględniać także transport reduktorów i wniesienie do magazynów Zamawiającego na koszt i ryzyko Wykonawcy.**

| Nr części zamówienia | Przepustowość nominalna  | Układ króćców (wlot/wylot)    | Przyłącze wlotowe/wylotowe       | Producent | Miejsce produkcji (adres) | Oferowany typ | Ilość  | Cena jednostkowa netto [PLN] | Cena całkowita netto za realizację zamówienia [PLN] (kol. 8 x kol. 9) | Stawka podatku VAT [%] |
|----------------------|--|-------------------------------|----------------------------------|-----------|---------------------------|---------------|--------|------------------------------|---|------------------------|
| kol. 1               | kol. 2   | kol. 3                        | kol. 4                           | kol. 5    | kol. 6                    | kol. 7        | kol. 8 | kol. 9                       | kol. 10   | kol. 11                |
| 1                    | 10 m <sup>3</sup> /h uruchamiany manualnie                     | kątowy 103 / 60 <sup>+3</sup> | G 3/4" kulowe / G 1 1/4" płaskie |           |                           |               | 7 100  |                              |   |                        |
| 2                    | 10 m <sup>3</sup> /h uruchamiany manualnie (do małych szafek)* | kątowy 103 / 60 <sup>+3</sup> | G 3/4" kulowe / G 1 1/4" płaskie |           |                           |               | 19 430 |                              |   |                        |
| 3                    | 10 m <sup>3</sup> /h uruchamiany manualnie                     | kątowy 63 / 133               | G 3/4" kulowe / G 1 1/4" płaskie |           |                           |               | 3 830  |                              |   |                        |
| 4                    | 10 m <sup>3</sup> /h uruchamiany manualnie (do małych szafek)* | kątowy 63 / 133               | G 3/4" kulowe / G 1 1/4" płaskie |           |                           |               | 5 830  |                              |   |                        |
| 5                    | 10 m <sup>3</sup> /h uruchamiany automatycznie                 | kątowy 103 / 60 <sup>+3</sup> | G 3/4" kulowe / G 1 1/4" płaskie |           |                           |               | 7 590  |                              |   |                        |

|    |   |   |                                     |  |  |  |        |  |  |  |
|----|---|---|-------------------------------------|--|--|--|--------|--|--|--|
| 6  | <b>10 m<sup>3</sup>/h</b><br>uruchamiany<br>automatycznie<br>(do małych<br>szafek)* | kątowny<br>103 / 60 <sup>+3</sup>               | G 3/4" kulowe /<br>G 1 1/4" płaskie |  |  |  | 16 340 |  |  |  |
| 7  | <b>10 m<sup>3</sup>/h</b><br>uruchamiany<br>automatycznie                           | kątowny<br>63 / 133                             | G 3/4" kulowe /<br>G 1 1/4" płaskie |  |  |  | 13 080 |  |  |  |
| 8  | <b>10 m<sup>3</sup>/h</b><br>uruchamiany<br>automatycznie<br>(do małych<br>szafek)* | kątowny<br>63 / 133                             | G 3/4" kulowe /<br>G 1 1/4" płaskie |  |  |  | 23 100 |  |  |  |
| 9  | <b>25 m<sup>3</sup>/h</b><br>uruchamiany<br>manualnie                               | kątowny<br>103 / 60 <sup>+3</sup>               | G 3/4" kulowe /<br>G 1 1/4" płaskie |  |  |  | 1 023  |  |  |  |
| 10 | <b>25 m<sup>3</sup>/h</b><br>uruchamiany<br>manualnie                               | kątowny<br>63 / 133                             | G 3/4" kulowe /<br>G 1 1/4" płaskie |  |  |  | 663    |  |  |  |
| 11 | <b>25 m<sup>3</sup>/h</b><br>uruchamiany<br>automatycznie                           | kątowny<br>103 / 60 <sup>+3</sup>               | G 3/4" kulowe /<br>G 1 1/4" płaskie |  |  |  | 1 037  |  |  |  |
| 12 | <b>25 m<sup>3</sup>/h</b><br>uruchamiany<br>automatycznie                           | kątowny<br>63 / 133                             | G 3/4" kulowe /<br>G 1 1/4" płaskie |  |  |  | 552    |  |  |  |
| 13 | <b>50 ÷ 60 m<sup>3</sup>/h</b><br>uruchamiany<br>manualnie                          | kątowny<br>100 <sup>+3</sup> / 60 <sup>+3</sup> | G 3/4" kulowe /<br>G 1 1/4" płaskie |  |  |  | 557    |  |  |  |

\_\_\_\_\_  
(miejsce i data)

\_\_\_\_\_  
(podpis / podpisy)\*\*



**Załącznik nr 8**
**Tabela deklarowanych parametrów technicznych reduktorów**

Poniższe dane należy odnieść do gazu ziemnego grupy E i jego parametrów określonych w PN-C-04750

| L.p. | Parametr  | Jednostka miary           | Dotyczy części nr .....                             |
|------|---|---------------------------|---|
|      |   |                           | Typ (odmiana) reduktora oferowanego przez Wykonawcę |
| 1.   | Dostosowanie do redukcji ciśnienia gazu ziemnego grupy E wg PN C 04750          | Tak/Nie                   |   |
| 2.   | Ciśnienie wlotowe $p_{wlot}$  | MPa                       | 0,01 - 0,5  |
| 3.   | Ciśnienie wylotowe $p_{wylot}$ dla warunków dynamicznych                        | kPa                       | $2 \pm 0,2$   |
| 4.   | Przepustowość nominalna $Q_{nom}$   | m <sup>3</sup> /h         |   |
| 5.   | Zakres temperatur pracy   | °C                        |   |
| 6.   | Opcja automatycznego odblokowywania   | Tak/Nie                   |   |
| 7.   | Zastosowane zabezpieczenia:   | -                         |   |
|      | - wydmuchowy zawór upustowy   | Tak/Nie                   |   |
|      | - przed wzrostem ciśnienia wylotowego   | Tak/Nie                   |   |
|      | - przed spadkiem ciśnienia wylotowego   | Tak/Nie                   |   |
|      | - przy przekroczeniu przepustowości maksymalnej                                 | Tak/Nie                   |   |
| 8.   | Punkty graniczne pracy:   | -                         |   |
|      | Punkt zadziałania zabezpieczenia przed spadkiem ciśnienia                       | kPa                       | $1,3 \pm 0,3$                                       |
|      | Punkt zadziałania zaworu szybkozamykającego                                     | kPa                       | $4,5 \pm 0,5$                                       |
|      | Punkt zadziałania wydmuchowego zaworu upustowego                                | kPa                       | $3,3 \pm 0,5$                                       |
| 9.   | Układ króćców   | kątowy/liniowy            |   |
|      | Przylącze wlotowe - typ (G), Ø, rodzaj (kulowe/kolnierzowe)                     | G/Ø/rodzaj                |   |
|      | Przylącze wylotowe - typ (G), Ø, rodzaj (płaskie/kolnierzowe)                   | G/Ø/rodzaj                |   |
| 10.  | Wymiary reduktora (wg rys. 1, 2 lub 3 w zależności od typu odmiany reduktora *) | -                         |   |
|      | - A   | mm                        |   |
|      | - B   | mm                        |   |
|      | - C   | mm                        |   |
|      | - D   | mm                        |   |
|      | - E   | mm                        |   |
|      | - F   | mm                        |   |
|      | - G   | mm                        |   |
| 11.  | Pole charakterystyk reduktora: **)  | f(Q, $p_{wylot}$ )        | załączyć wykres **)                                 |
| 12.  | Pozycja montażu   | pozioma/ pionowa/ dowolna |   |
| 13.  | Poziom hałasu pracy   | dB                        |   |
| 14.  | Deklarowany okres eksploatacji (żywność)  | lata                      |   |
| 15.  | Deklarowany bezprzeglądowy okres eksploatacji                                   | lata                      |   |
| 16.  | Możliwość wykonania naprawy (obudowa rozbierna)                                 | Tak/Nie                   |   |
| 17.  | Zalecane przez producenta okresowe przeglądy eksploatacyjne                     | Tak/Nie                   |   |
| 18.  | Częstotliwość przeglądów eksploatacyjnych                                       | miesiące/lata             |   |
| 19.  | Niezbędne czynności do wykonania w czasie przeglądów eksploatacyjnych           | wymienić czynności        |   |
| 20.  | Filtr przeciwpylowy   | rodzaj                    |   |
| 21.  | Gwarancja   | miesiąc                   |   |
| 22.  | Serwis pogwarancyjny  | tak/nie<br>(podać adres)  |   |

\*) załączyć rysunek wymiarowy o oznaczeniach zgodnych z rys. 1 lub 2 (w zależności od typu/odmiany reduktora)

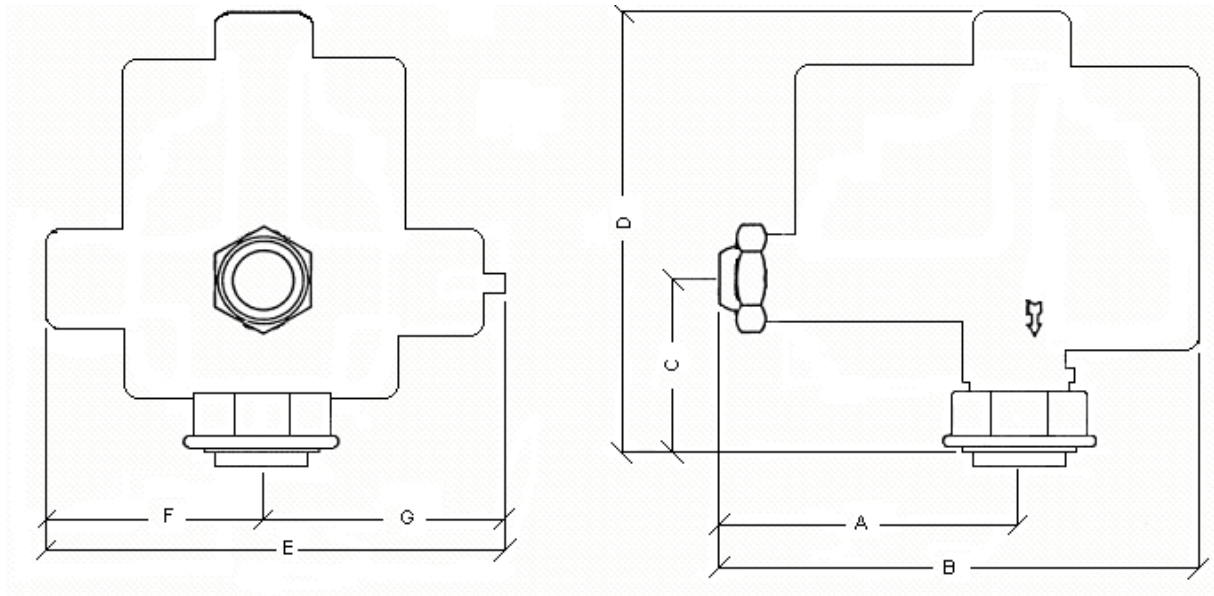
\*\*) zalecane załączenie krzywej spadku ciśnienia wylotowego w zależności od przepływu gazu w odniesieniu do ciśnienia wlotowego o wartości: 0,01 - 0,5MPa.

(miejsce i data)

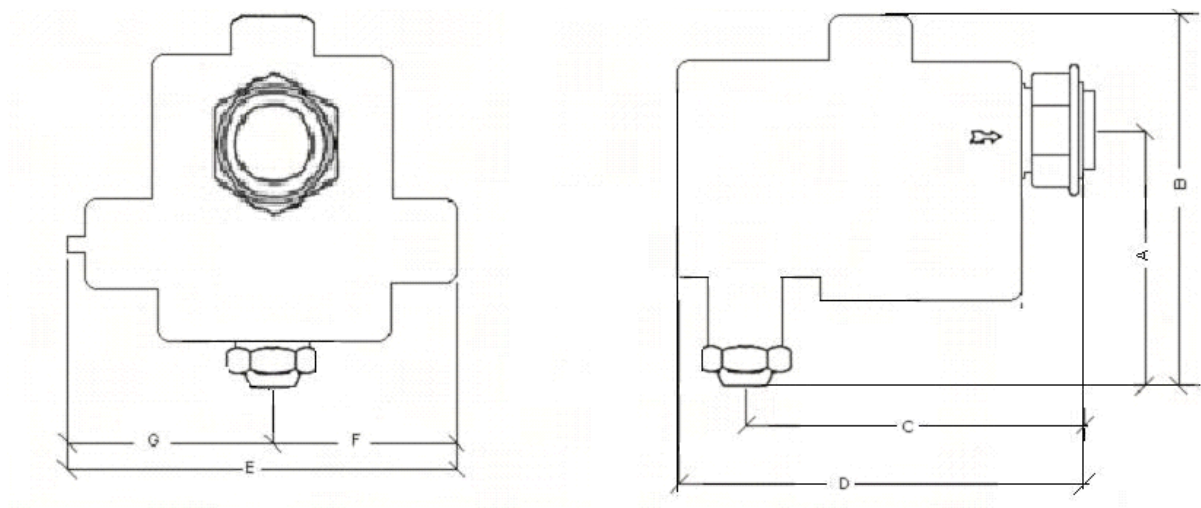
(podpis/podpisy)

## Wymiary reduktora

Rysunek 1.



Rysunek 2.



**KLAUZULA SANKCYJNA**

**OŚWIADCZENIA OFERENTA**

Oferent oświadcza, że zgodnie z jego najlepszą wiedzą, na dzień składania ofert zarówno on, jak i jego podmioty zależne, dominujące oraz członkowie jego organów oraz osoby działające w jego imieniu i na jego rzecz:

1. pozostają w zgodności z przepisami sankcyjnymi wprowadzonymi przez Organizację Narodów Zjednoczonych, Unię Europejską, państwa członkowskie Unii Europejskiej i Europejskiego Obszaru Gospodarczego, Stany Zjednoczone Ameryki Północnej, Zjednoczone Królestwo Wielkiej Brytanii i Irlandii Północnej (dalej: „Przepisy Sankcyjne”);
2. nie są objęte jakimikolwiek sankcjami, w tym ekonomicznymi, embargami handlowymi lub innymi środkami restrykcyjnymi nałożonymi na podstawie Przepisów Sankcyjnych oraz nie są osobami prawnymi lub fizycznymi, z którymi Przepisy Sankcyjne zabraniają przeprowadzenia transakcji (dalej: „Podmiot Objęty Sankcjami”);
3. nie są bezpośrednio lub pośrednio własnością lub nie są kontrolowane przez osoby prawne lub fizyczne spełniające kryteria opisane w pkt. 2. powyżej;
4. nie zamieszkują lub nie posiadają siedziby lub głównego miejsca działalności w państwie objętym Przepisami Sankcyjnymi lub nie są utworzone pod prawem państwa objętego Przepisami Sankcyjnymi;
5. nie uczestniczą w żadnym postępowaniu lub dochodzeniu prowadzonym przeciwko nim w związku z naruszeniem jakichkolwiek Przepisów Sankcyjnych.